

ЗАО НПП «Меандр-С»

**Программа контроля речевых переговоров в эфире
SDISP.EXE
Руководство пользователя.**

**г. Челябинск
2002**

Содержание:

- 1. Назначение программы и необходимое оборудование.*
- 2. Установка на компьютер, первый запуск программы.*
- 3. Описание и настройка программы.*
- 4. Прослушивание переговоров.*
- 5. Приложение*

1. Назначение программы и необходимое оборудование.

Программа SDISP.EXE предназначена для автоматической записи переговоров в эфире.

Она позволяет диспетчеру контролировать чистоту эфира и, в случае необходимости, восстановить последовательность каких-либо событий. Программа также ведет журнал событий, в котором записывает время начала/окончания работы, установление/потерю связи с радиостанцией, переключение дежурного режима, неисправность радиостанции. Программа работает под управлением операционной системы WIN95(Windows95/98, WindowsNT).

Для работы программы на диспетчерском пункте необходимо иметь следующее оборудование:

- компьютер типа IBM/PC не ниже PENTIUM-II с установленной и правильно настроенной звуковой картой.
- диспетчерскую станцию КОРК 9201Д2.

2. Установка на компьютер, первый запуск программы.

В дальнейшем подразумевается, что Вы имеете опыт работы с операционной системой Windows, если это не так, обратитесь к руководству пользователя Вашей операционной системы.

Для установки программы на компьютер запустите файл «program\setup.exe» на лазерном диске. Следуйте инструкции по установке программы. После установки Вы можете запустить программу через кнопку «Пуск-Программы-Диспетчер» или через соответствующую иконку на рабочем столе.

Выключите компьютер и радиостанцию.

Подключите станцию штатным кабелем к свободному последовательному порту компьютера и входу «LINE-IN» звуковой карты. При возникновении трудностей - обратитесь к специалистам, обслуживающим Ваш компьютер.

ВНИМАНИЕ! Подключение должно проводиться только при отключенном питании компьютера и радиостанции!

Включите компьютер и радиостанцию.

Запустите программу «SDISP.EXE».

При первом запуске программы появится сообщение с напоминанием о необходимости выбора последовательного порта для связи со станцией (см. Рис 1).

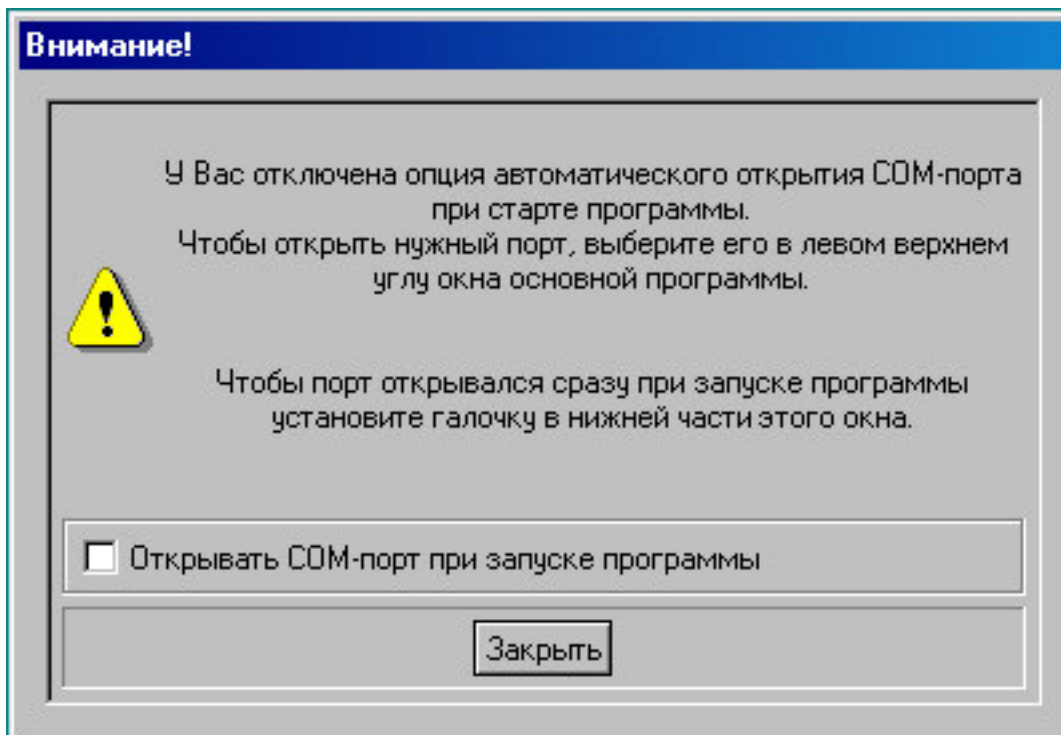


Рис 1.

Рекомендуется установить галочку автоматического открытия порта при старте программы.

Закройте окно с сообщением и выберите порт через меню 1(см. Рис 2) в левом верхнем углу окна программы. После этого должна установиться связь со станцией: индикатор 8 (рис.2) загорится зеленым цветом и в журнале событий появится сообщение об успешном установлении связи. Если этого не произошло, проверьте правильность подключения станции к компьютеру и выбор порта. Программа готова к работе.

3. Описание и настройка программы.

Внешний вид программы показан на Рис 2.

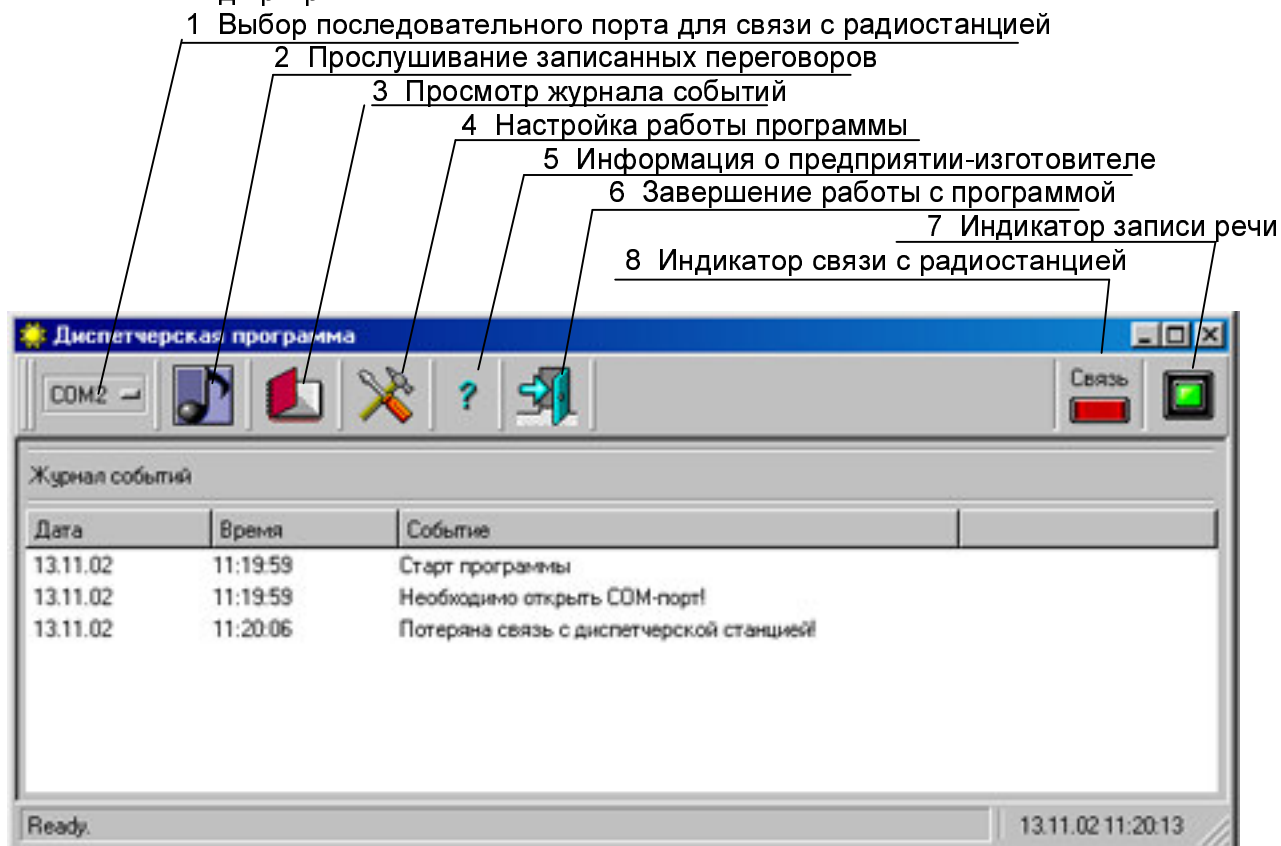


Рис 2.

Программа автоматически запоминает свои размеры и расположение на рабочем столе.

В верхней части окна программы (см. Рис2) расположены элементы управления и индикации:

1. Выбор последовательного порта для связи с радиостанцией. Порт достаточно выбрать только один раз при первом запуске программы, в дальнейшем он будет выбираться и открываться автоматически при каждом старте программы.
2. Прослушивание записанных переговоров. Эта кнопка активирует окно прослушивания ранее записанных речевых сообщений. Более подробно это описано ниже.
3. Кнопка вызова окна просмотра журнала событий за предыдущие дни.
4. Настройка программы. Внешний вид диалога настройки программы – на Рис 3.

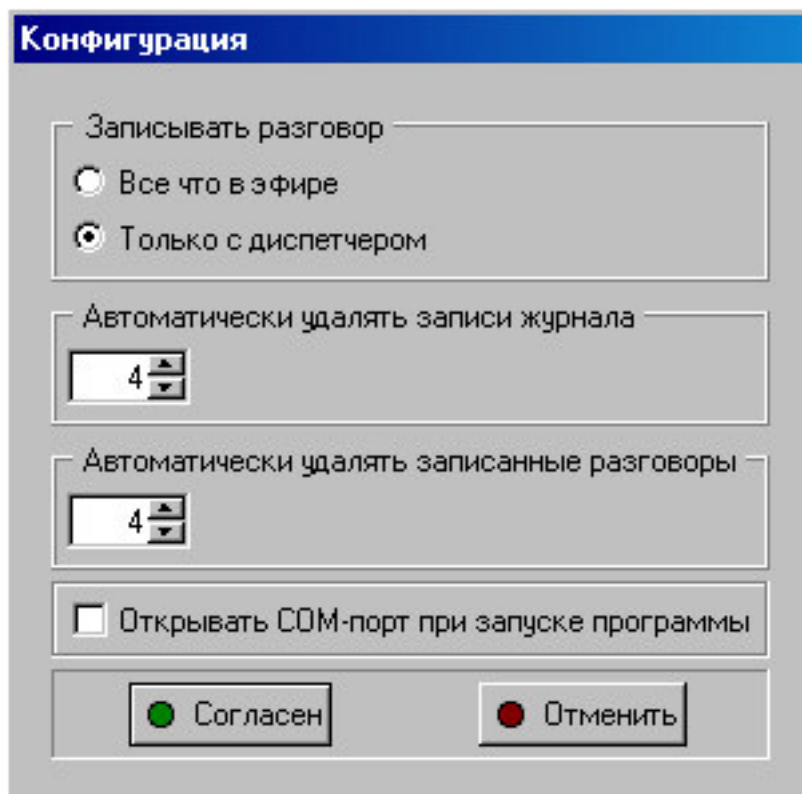


Рис 3.

При выборе записи разговоров «Все что в эфире» запись будет включаться по наличию несущей частоты в эфире, при «Только с диспетчером» – по включении УНЧ радиостанции. При выборе числа дней хранения речевых сообщений учитывайте, что одна минута разговора занимает приблизительно 0.5 Mbyte места на диске. Рекомендуется установить параметр (галочку) автоматического открытия порта при старте программы.

5. Краткая информация о предприятии-изготовителе радиостанций ЗАО НПП «Меандр-С».
6. Кнопка выхода из программы.
7. Индикатор записи речи горит красным цветом при записи на диск переговоров, зеленым в остальное время.
8. Индикатор связи с радиостанцией должен всегда гореть зеленым цветом. Красный цвет свидетельствует о потере связи.

4. Прослушивание переговоров.

Для прослушивания ранее записанных переговоров нажмите кнопку 2 (рис. 2). Откроется окно выбора сообщения для прослушивания - см. Рис. 4. В левой части выберите нужный день. Для прослушивания одного сообщения просто щелкните по нему дважды левой кнопкой мыши. Для прослушивания нескольких сообщений пометьте их (клавиша <SHIFT>+ левая кнопка мыши) и нажмите кнопку 5 (рис. 2). Кнопка 6 завершает прослушивание и закрывает это окно.

1. На первое сообщение дня
2. На предыдущее сообщение
3. На следующее сообщение
4. На последнее сообщение дня
5. Старт/стоп прослушивания
- 6.

Закреть

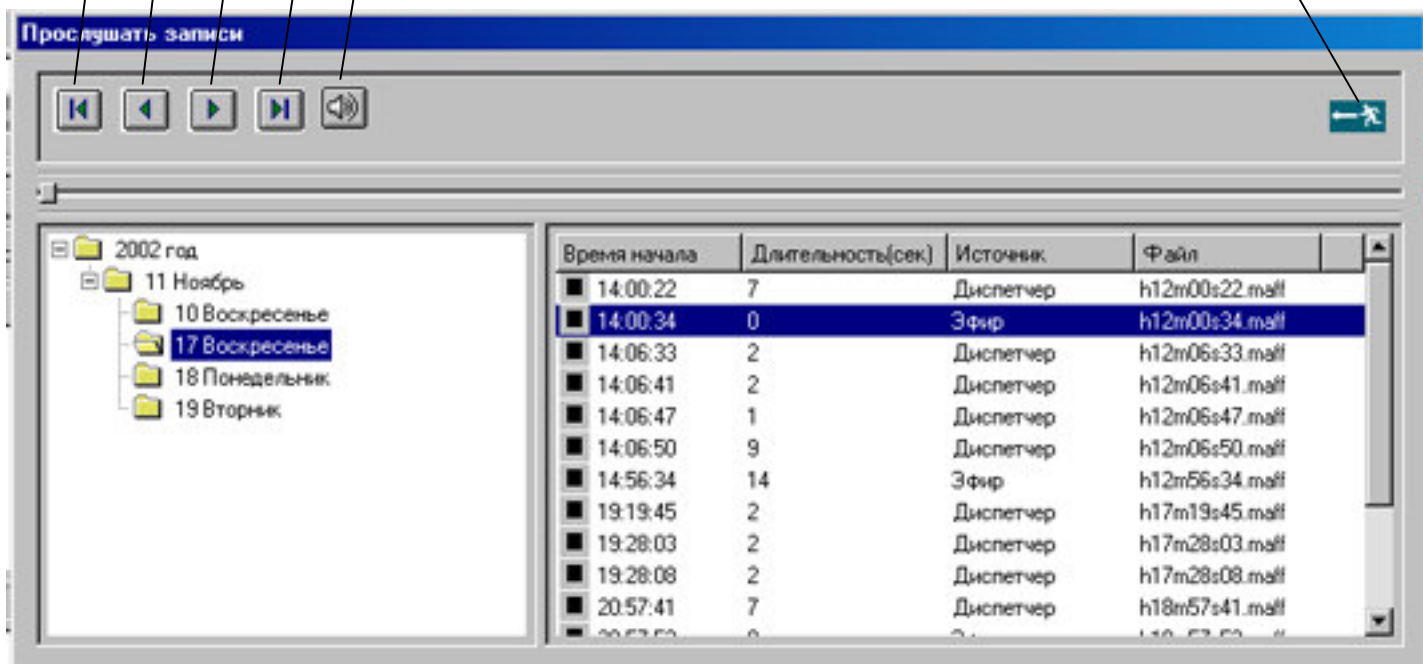


Рис.4.

5. Приложение:

Необходимо дополнительно изменить некоторые настройки Вашей звуковой карты. Запустите Регулятор громкости (Пуск→Стандартные→Развлечения→Регулятор громкости).

Далее нажмите **Параметры** и в появившемся меню выберите **Свойства**. Перейдите в режим настройки громкости воспроизведения, для этого в поле **Настройка громкости** поставьте точку напротив **1 Воспроизведение**. (Рис.5.) Поставьте галочку напротив **2 Лин. вход**, чтобы включить отображение соответствующего регулятора. Далее нажмите **ОК**, и уберите галочку **3 Выбрать**, находящуюся под ползунком отвечающим, за громкость воспроизведения сигнала, поступающего на линейный вход компьютера.

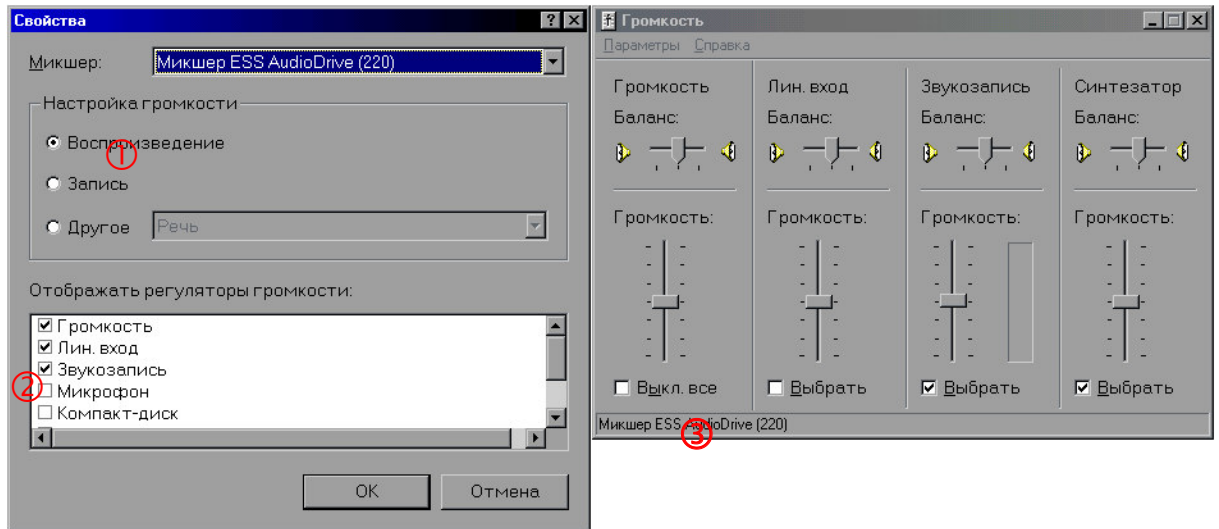


Рис. 5.

Вновь нажмите **Параметры** и в появившемся меню выберите **Свойства**. Перейдите в режим настройки громкости записи, для этого в поле **Настройка громкости** поставьте точку напротив **Запись**. (Рис. 6) Поставьте галочку напротив **Лин. вход**, чтобы включить отображение соответствующего регулятора. Далее нажмите **ОК**, и поставьте галочку **4 Выбрать**, находящуюся под ползунком отвечающим, за уровень записи сигнала, поступающего на линейный вход компьютера.

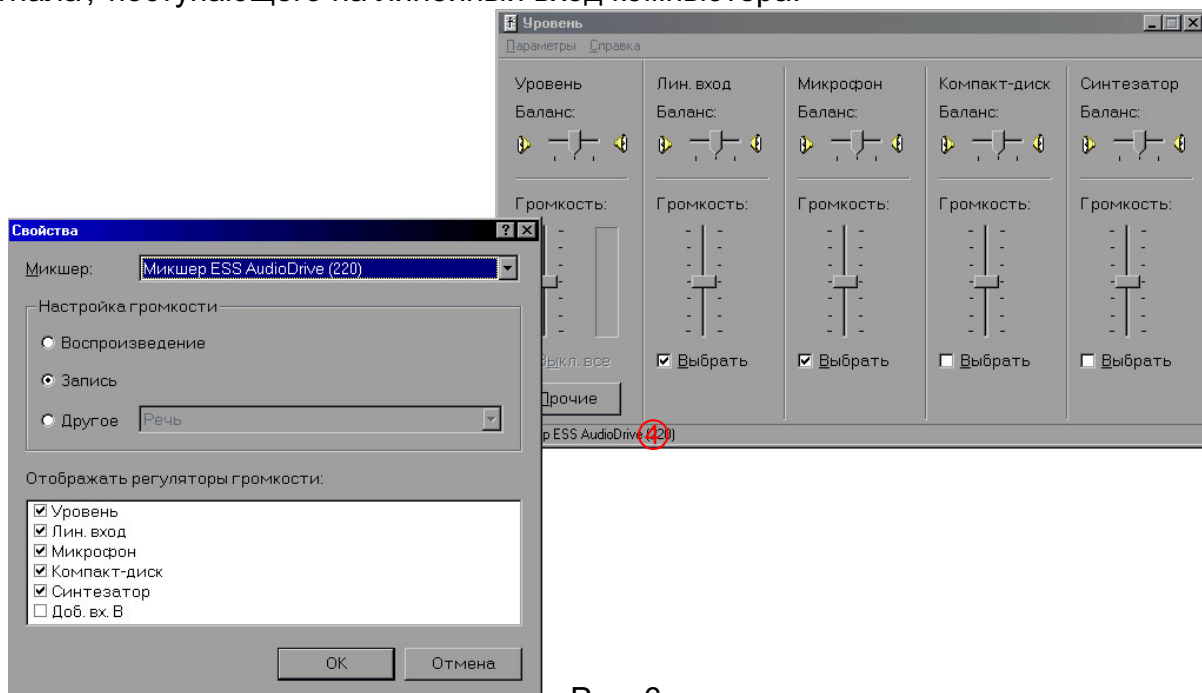


Рис. 6.